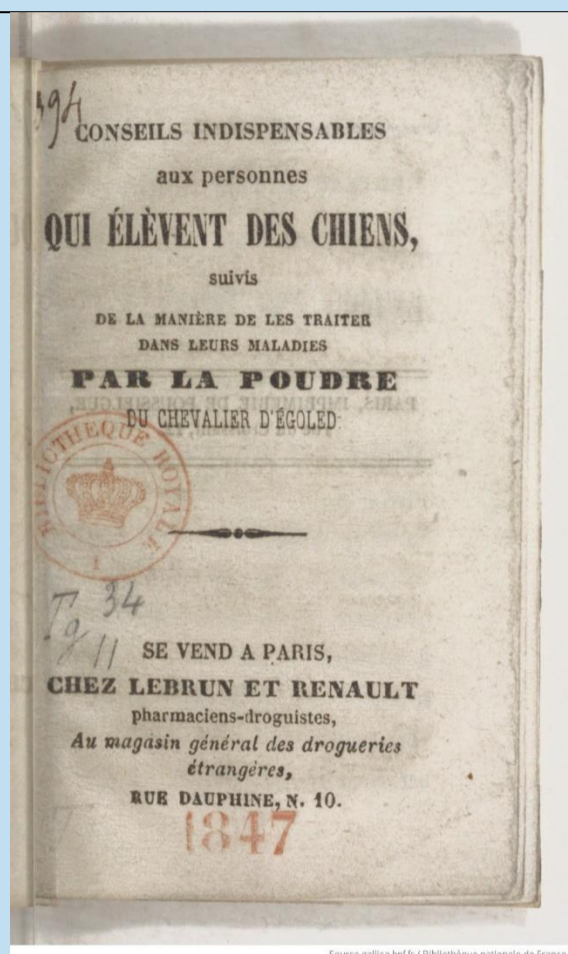


Cette gazette électronique, publiée chaque mois, vous permettra de découvrir ou de redécouvrir de vieux articles et des images sur nos races.

## Médecine, alimentation et hébergement

### 1847 – Remède miracle ou Poudre de Perlimpinpin ?

*Conseils indispensables aux personnes qui élèvent des chiens, suivis de la manière de les traiter dans leurs maladies par la poudre du chevalier d'Egoled / Chevalier d'Egoled. – Paris : chez Lebrun et Renault, 1847.*



Le chien, par son intelligence, sa fidélité et les services qu'il nous rend, a droit à la protection et à l'attachement de l'homme : comme tous les animaux réduits à la domesticité, il est sujet à un grand nombre de maladies et a besoin de soins bien entendus, surtout avant d'avoir acquis toute sa croissance. [...]

#### NOURRITURE.

Les chiens d'appartement ou ceux qui sortant peu ne doivent avoir qu'une alimentation purement végétale et sans sucre, du pain trempé dans de l'eau et du lait ; on doit les priver même de soupe et de bouillon gras : ils échappent ainsi à la maladie ou l'ont moins forte, leur poil est plus brillant, et ils ne répandent pas de mauvaise odeur. Cette nourriture ne saurait suffire aux chiens qui chassent ou à ceux qui prennent beaucoup d'exercice au dehors ; il leur en faut donner une plus substantielle, plus abondante, et se mêler de la viande à leur pâtée. [...]

#### EXERCICE.

Presque toutes les maladies des chiens proviennent du défaut d'exercice aussi bien que des excès de nourriture. Pour un chien gras l'exercice doit être doux, mais longtemps continué ; pour un chien de chasse il peut être violent, et généralement pour tous la promenade doit durer au moins une heure par jour. [...]

#### BAINS.

Comme soins de propreté le bain, surtout dans l'eau courante, est très utile aux chiens ; il n'est pas toujours aussi avantageux qu'on se le persuade, surtout quand l'animal devient vieux ; il produit fréquemment l'asthme ou les rhumatismes. Cependant on est obligé quelquefois de les laver avec de l'eau, de savon pour détruire les puces. Il faut pour cela, si, les bains ne suffisent pas, frotter les poils avec de la résine en poudre. Ce remède a souvent réussi. Ce que nous disons du bain ne s'applique pas aux espèces de chiens aquatiques comme ceux d'Islande ou de Terre-Neuve.

#### PROPRETÉ.

La propreté est indispensable pour la santé du chien. Il faut changer sa paille aussi souvent que possible, le peigner et le brosser de temps en temps ; par ces moyens on évitera que les puces se multiplient trop, car il est à peu près impossible de les détruire complètement, et on prévient ainsi la gale et les autres maladies de la peau. Un bon moyen de propreté est de les faire coucher sur des copeaux de bois de pin ou de sapin. [...]

#### VERS.

Les jeunes chiens y sont sujets pendant toute leur croissance, les autres plus rarement. Quand ils en sont atteints ils maigrissent, ils ont un appétit vorace ; le ventre est gros et tendu. L'animal, quoique conservant sa vivacité, dépérit. Ses os se décharnent, le bout du nez devient froid et l'haleine fétide. Quelquefois il rend des vers dans les excréments. Le traitement est bien simple, et consiste à donner tous les trois ou quatre jours un paquet de Poudre d'Egoled. Il faut aussi mettre du sel commun dans les aliments, mais pendant peu de temps seulement, parce que l'usage continu pourrait déterminer la gale. [...]

#### CONCLUSION.

Les personnes qui veulent conserver leurs chiens en bon état devront tous les ans, à l'approche des chaleurs, leur faire prendre deux ou trois doses de Poudre d'Egoled ; il sera bon aussi avant l'ouverture de la chasse d'en administrer un peu. Cette précaution aura l'avantage de les dégraisser, de leur donner de l'appétit et de les mettre à l'abri de l'asthme que quelques chiens gagnent dans les premiers jours de la chasse, surtout si le temps est pluvieux ou humide. En général toutes les maladies des chiens et autres animaux seront guéries ou soulagées par la Poudre d'Egoled, telles que les ulcères, les rhumatismes, l'asthme, les rhumes, la constipation, la fièvre, les coliques, etc., et ce remède a constamment réussi, même dans les cas où d'autres avaient été employés inutilement.

#### DOSE ET MANIÈRE D'EMPLOYER LA POUDRE ET L'OPIAT D'ÉGOLED.

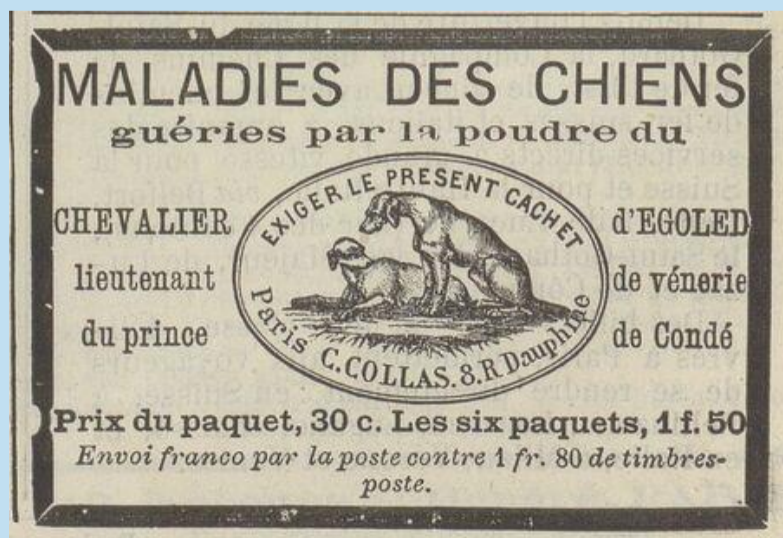
On mêle la Poudre avec un peu de miel ou de beurre, ou même de pâtée pour les chiens difficiles, et on enduit de ce mélange la lèvre supérieure (les chiens ne manquent jamais de l'avaloir en le léchant pour se débarrasser la lèvre et les naseaux) ; ou bien on prend l'animal entre ses genoux, et on lui ouvre la gueule d'une main tandis que de l'autre on fait entrer la dose nécessaire par petites portions, et on ne le lâche que lorsque le remède est dégluti. On en fait de même pour l'Opiat.

#### DOSE.

Un paquet fournit une dose convenable pour un chien d'une taille ordinaire ; pour les petits chiens on ne donnera que la moitié d'un paquet ; pour les chiens très forts il faudra donner deux paquets.

Le prix est marqué sur chaque paquet de Poudre, ainsi que le cachet destiné à prévenir toutes contrefaçons.

**PRIX DE LA POUDRE** : 80 centimes le paquet, ou 90 centimes la dose de trois paquets.

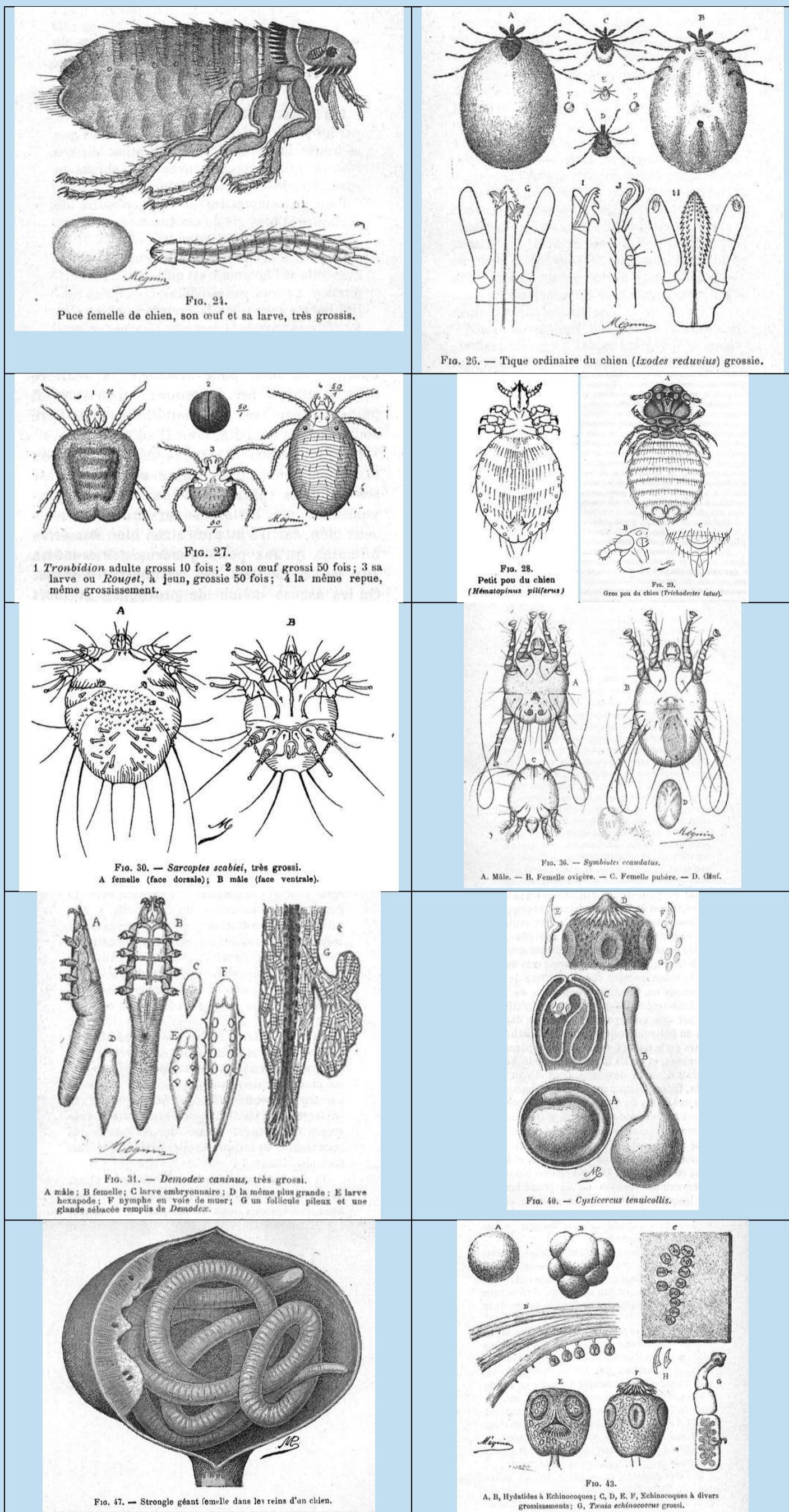


Source Gallica-BNF

### 1896 – Portraits-robots d'indésirables.

**Les chenils et leur hygiène : comprenant la construction rationnelle des habitations des chiens et les règles de l'hygiène dans l'élevage, l'alimentation et**

**les maladies** / par Pierre Mégnin, ancien vétérinaire de l'Armée, Rédacteur en chef du journal *L'Éleveur*, Membre de l'Académie de médecine. – Vincennes : aux bureaux de *L'Éleveur*, 1896.



Et bien d'autres ...

Source Gallica-BNF

**1922. – Réponse à une question d'un lecteur du journal *L'Éleveur***

N° 17.949 (*Gironde*). — 1° Pour l'eczéma dont souffrent vos deux chiens, faites deux fois par jour une application de la pommade suivante :

Goudron de Norvège.....	5 gr.
Acide Salicylique .....	2 gr.
Axonge ou lanoline.....	100 gr.

2° Pour les vers dont souffre votre pyrénéen, donnez-lui à jeun :

Santonine.....	0 gr. 20
----------------	----------

en trois fois, à trois heures d'intervalle. 3° *L'Éleveur* vient justement de publier le standard du chien des Pyrénées. 4° Votre chien est un chien de berger des Pyrénées.  
K. et C. V.

Réponse publiée dans *L'Éleveur*, journal hebdomadaire illustré.  
Livraison du 5 février 1922

Source Gallica-BNF

# 1896 - Les chenils.

**Les chenils et leur hygiène : comprenant la construction rationnelle des habitations des chiens et les règles de l'hygiène dans l'élevage, l'alimentation et les maladies /** par Pierre Mégnin, ancien vétérinaire de l'Armée, Rédacteur en chef du journal *L'Éleveur*, Membre de l'Académie de médecine. - Vincennes : aux bureaux de *L'Éleveur*, 1896. Pages 10-59

## § 2 - Les chenils modernes

« Le Chenil, dit Elzéar Blaze (1), sera placé dans un endroit sec, aéré, exposé au levant, jamais au midi : pendant l'été, la chaleur y serait trop grande, et l'odeur deviendrait insupportable. Plusieurs chambres au rez-de-chaussée serviront de logement à vos chiens ; elles seront proportionnées au nombre d'animaux que vous voulez avoir. Je dis plusieurs chambres, car il faut pouvoir séparer les chiens que l'on soupçonne atteints de maladies contagieuses, les lices qui deviennent en chaleur et celles qui sont en gésine. Ces chambres doivent avoir entrée sur une cour bien fermée, pavée en pente, pour qu'elle puisse être nettoyée par quelques seaux d'eau. Toutes les portes devront s'ouvrir en dehors pour que les chiens ne se blessent pas en se précipitant tous ensemble pour sortir.

« Les chambres seront plancheyées, et, par dessus le bois vous aurez le soin de mettre une couche de mâchefer ou de charbon d'environ un pied d'épaisseur, pour empêcher l'humidité. Les murs du chenil devront être bien crépis, et réparés toutes les fois qu'il s'y formera des crevasses. Les chiens coucheront sur des planches de chêne disposées autour de la chambre comme des bancs ; elles auront au moins trois pieds de large et deux pouces d'épaisseur et seront placées à six pouces du sol. Quelques personnes les posent à un pied de hauteur ; mais il arrive souvent que les chiens, fatigués au retour de la chasse, n'ont pas la force d'y monter, et se blessent en tombant.

« Ces planches, couvertes d'une bonne litière ou paille de seigle, seront garnies d'un rebord en bois pour empêcher les chiens de glisser en dormant. Elles doivent être construites de manière qu'on puisse à volonté les relever, les accrocher au mur et balayer tout ce qui se trouve au dessous. Il faut que chaque jour les bancs soient nettoyés en tous sens pour empêcher les cloportes, la vermine, les bêtes de toute espèce d'y faire élection de domicile. Vous ferez placer le long du mur une planche de chêne en forme de lambris ; elle garantira vos chiens de l'humidité de la muraille; cette précaution est indispensable pour empêcher les rhumatismes.

« Dans la chambre principale, vous placerez un poêle, ou mieux encore une grande cheminée entourée d'un treillage en fer. Lorsque les chiens reviendront de la classe mouillés, harassés de fatigue, vous mettrez quelques fagots au feu et vous ferez former le cercle à vos animaux pour que chacun reçoive sa part de chaleur.

Quand ils seront bien secs, on les bouchonnera; cette friction, complétant l'effet produit par le feu, rétablira promptement la circulation, et puis vous terminerez la journée en leur donnant la soupe. Si vous laissez vos chiens se coucher tout mouillés, vous en trouveriez plusieurs le lendemain qui seraient malades ; car, ayant le sang échauffé par une longue course, le froid a plus d'action sur eux. C'est comme une belle demoiselle qui sort du bal, elle a besoin d'un bon manteau pour éviter la fluxion de poitrine.

« Si, par économie, vous préférez mettre un poêle dans votre chenil, son tuyau pourra traverser le logement du valet de chien qui doit toujours être au premier étage. Une ouverture appelée judas sera pratiquée entre deux solives pour que l'homme puisse surveiller les bêtes et mettre le holà quand ce sera nécessaire. Semblable à Eole, votre valet de chiens doit dominer cette race turbulente, et la faire taire d'un mot ou d'un coup de fouet.

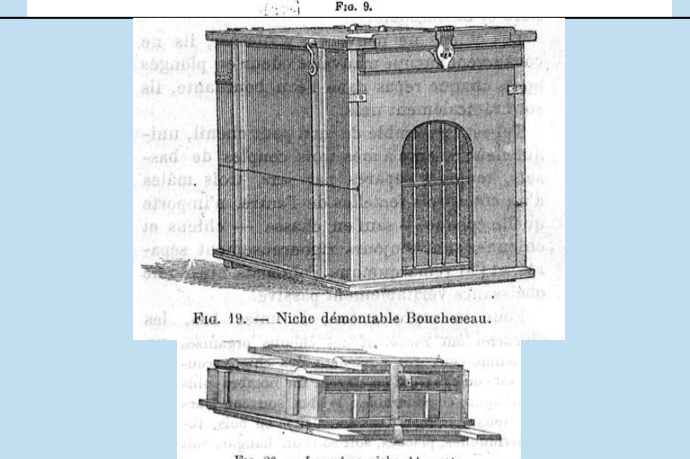
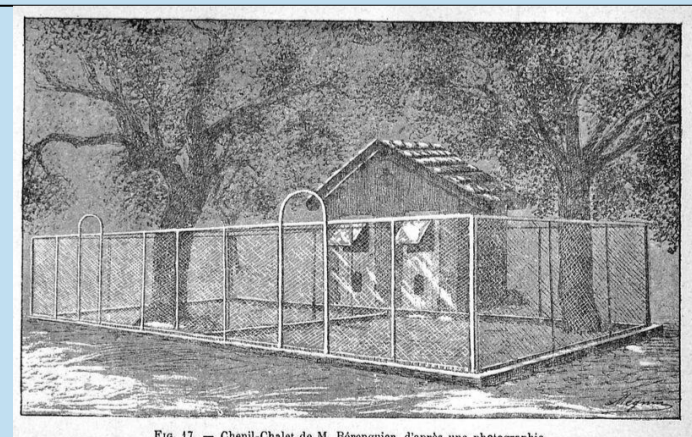
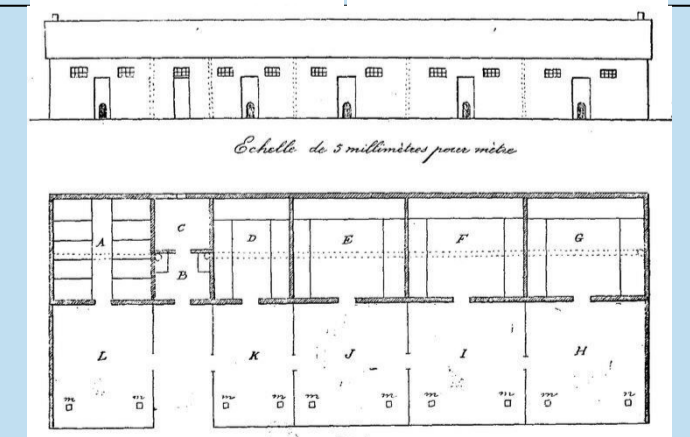
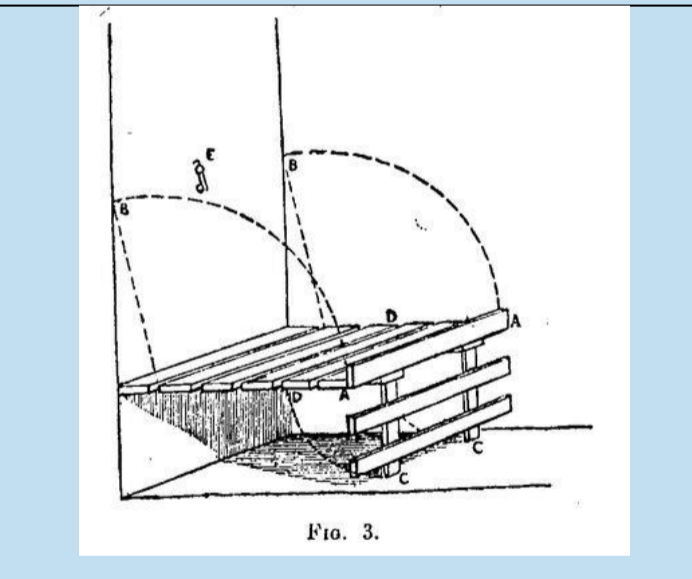
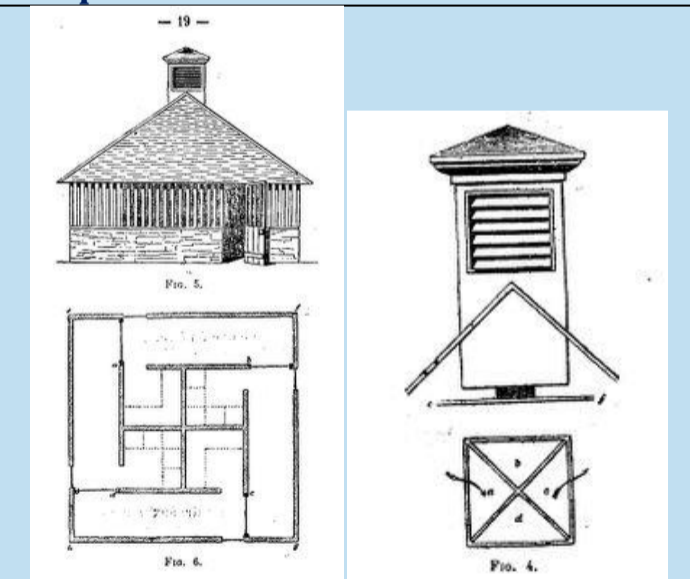
« Au-dessus de la chambre où règne notre Eole en livrée, on place un grenier pour renfermer la paille de seigle qui doit être renouvelée tous les trois jours. Dans les chenils appartenant aux grands seigneurs de l'aristocratie ou de la finance, il existe un four, une boulangerie, un grenier à farine, de manière que, sans sortir des bâtiments consacrés au chenil, les gens préposés à la surveillance des chiens, trouvent tout ce qui leur est nécessaire.

« Chacun, au reste, arrange le logement de ses chiens suivant sa fortune, la forme de sa maison, le terrain dont il peut disposer, et le nombre d'animaux qu'il veut avoir. L'essentiel est que les chiens soient tenus très proprement, qu'ils couchent sur des planchers couverts de paille, qu'ils aient de l'air, de l'eau, du soleil à discrétion; le reste ensuite dépend des goûts et surtout de l'argent qu'on peut dépenser pour les satisfaire.

« Dans le chenil, les chiens doivent être libres ; il faut que, suivant leur volonté, ils puissent rester couchés sur le plancher, ou se promener dans la cour. C'est une chose singulière que la faculté dormitive que possède le chien. Ce mot n'est pas français, mais puisque Molière l'a latinisé, je ne vois pas pourquoi je ne le franciserai pas. Un chien dort huit jours, quinze jours de suite; il prend du repos pour la fatigue à venir; c'est dommage que nous ne puissions pas faire comme le chien. Au reste, tout est pour le mieux dans le meilleur des mondes possibles, car si nous pouvions escompter à l'avance certaines fatigues, certains plaisirs, nous mangerions dans un seul repas tout notre blé en herbe, il ne nous resterait rien à moissonner. »

(1) *Le chasseur au chien courant*, 2 vol., Paris 1851, 1 er vol., page 115.

## Vos plans :



## CHAPITRE 2 : ... Alimentation

(Amoureux des chevaux courez, ne lisez pas)

A propos de la nourriture des chiens et à la suite d'une visite que nous avons faite, il y a quelques années, au beau chenil que M. A... possédait en Seine-et-Oise et où toutes les règles de l'hygiène la plus rationnelle étaient observées, nous avons demandé à l'aimable propriétaire de vouloir bien nous donner quelques renseignements sur le rationnement qu'il appliquait aux races variées de son élevage; nous insérons ici sa réponse qui est, on ne peut mieux, à sa place :

« Monsieur,

« La question pratique de la nourriture à donner aux chiens d'arrêt de diverses tailles et aux bassets de chasse à tir, est en effet nouvelle à traiter et intéressante pour les chasseurs ne possédant que quelques chiens. Bien souvent on les nourrit ou trop ou pas assez, et, d'après mes souvenirs, aucun livre actuel n'en parle.

« Voici les quantités et la nature des rations données en un seul repas aux chiens de différentes races que je possède :

« Chiens de garde : Saint-Bernard, Mastiff : pain, 1,000 grammes ; viande de cheval, 500 grammes, riz 200 grammes.

« Chiens d'arrêt de grande taille : Gordons, Pointers : pain, 500 grammes, viande, 300 grammes, riz, 150 grammes.

« Chiens de petite taille : Cockers, Bassets : pain, 800 grammes, viande, 250 grammes, riz, 100 grammes.

« Chiens terriers : pain, 300 grammes, viande, 200 grammes, riz, 100 grammes.

« Le pain est composé mi-partie orge et mi-partie farine de blé. La viande est mise à bouillir pendant quatre heures environ à feu doux, avec le riz et un gros chou, puis on verse le bouillon dans un grand baquet où le pain est coupé en dés. On laisse le pain tremper jusqu'au moment de donner la soupe, c'est-à-dire environ cinq heures. On écrase et triture le pain avec une espèce de pilon à mortier jusqu'à ce que tout ne forme qu'une bouillie demi-consistante ; on y ajoute la viande râpée et le chou haché menu.

Chaque chien a son augette distincte et les chiens délicats ou longs à manger sont servis à part. Le pain vaut actuellement 27 centimes le kilog. ; la viande de cheval (sans os), 20 centimes le kilog. et le riz 20 francs les 100 kilog., le prix de revient est donc facile à établir et l'on peut savoir le prix exact nécessaire à donner à l'homme à qui l'on confie son chien.

« Ces chiffres, bien entendu, ne concernent que les chiens âgés d'au moins dix mois ; avant cet âge, ils doivent, comme vous le savez, manger plus souvent et le lait entre pour une bonne part dans leur alimentation.

« Quant aux chiens courants de grande taille, pour la chasse à courre du cerf ou du sanglier, l'on compte environ 1,200 grammes de nourriture par chien et par jour, en soupe également faite avec de la viande de cheval et du pain d'orge.

« Les personnes qui ont un équipage ont un grand intérêt à acheter les chevaux sur pied : ils y gagnent au moins deux soupes, une avec le sang fraîchement recueilli, l'autre avec les intestins bien lavés et bien cuits.

« Un chien en bonne santé et en bon appétit normal doit manger la ration indiquée plus haut en quatre ou cinq minutes. Je ne crois pas qu'il faille la lui laisser pour la flairer. S'il s'interrompt dans son repas, il faut la lui retirer, il sera quitte pour mieux dîner le lendemain ; c'est d'ailleurs ce que l'on fait dans les chenils de grand équipage.

« Voilà, Monsieur, au courant de la plume, les renseignements que vous avez bien voulu me demander et que je puis vous donner.

« Veuillez agréer... — H. A...



SOUS TOUS LES CLIMATS, EN TOUTES SAISONS, NETTOYEZ VOTRE CHIEN, VOTRE CHAT  
*Ils ont des puces !! Mais ils n'en auront plus !!*

# La POUDRE JOCKSYCIDE

## ou BAIN-SANS-EAU

Merveilleux produit de toilette complètement inoffensif, les en débarrassera d'un seul coup en les parfumant, en donnant à leurs poils un lustre et un brillant incomparables.

**Le JOCKSYCIDE est employé, vendu et recommandé par MM. les Vétérinaires**

Une fois par semaine votre animal nettoyé à sec avec le JOCKSYCIDE sera débarrassé des Poux, des Puces et des Tiques qu'il peut avoir. — Prophylactique des maladies de la peau. Un seul essai vous convaincra.

Le grand Etui-Poudreur : 6 francs. — EN VENTE PARTOUT. — Envoi franco contre mandat ou chèque de 7 fr. adressé à

**Produits COLLABOR, 10, Rue Cyrano-de-Bergerac, PARIS (18<sup>e</sup>) - Téléphone : Marcadet 03-52**

Publicité publiée dans *L'Éleveur*, journal hebdomadaire illustré. Livraison du 25 décembre 1927

Source Gallica-BNF

## 1906 – Elevage Zaïlea de M. DRETZEN

La Vie à la campagne : travaux, produits, plaisirs. N° 64. Livraison du 15 mai 1909

### ÉLEVAGE MODÈLE DE CHIENS DES PYRÉNÉES

CE BEL ANIMAL, AVEC SA ROBE D'UN BLANC NEIGEUX, SON PORT SUPERBE, SA DÉMARCHE MAJESTUEUSEMENT INDOLENTE EST LE TYPE PARFAIT DU CHIEN D'AGREMENT ET DE DÉFENSE. DÉVOUÉ À SON MAITRE DOUX POUR LES ENFANTS ET LES AMIS DE LA MAISON, IL EST TERRIBLE POUR LES GENS MALFAISANTS, RODEURS DE GRANDS CHEMINS OU CAMBRIOLEURS DE VILLES.

**LE CHIEN DES PYRÉNÉES**, à la mode depuis quelques années, est un animal de forte taille aux membres bien musclés, d'aspect vigoureux et donnant une impression de robustesse et de puissance sans méchanceté. Chien qui en impose sans effrayer, lorsqu'il n'est pas excité à la défense de son maître où la garde d'une propriété. Aussi redoutable que le dogue, il n'en a pas l'apparence féroce.

#### COMMENT NAQUIT L'IDÉE DE RECONSTITUER LA RACE

Frappé des qualités exceptionnelles de cet animal, désireux, il y a quelque huit ans, de

posséder pour assurer la sécurité de sa propriété de Bois-Colombes, un ou deux Chiens de garde, M. Dretzen jeta son dévolu sur le Chien de montagne ou Chien des Pyrénées.

Il trouva chez un de ses amis des environs de La Rochelle un merveilleux spécimen (*Birouk*) issu de sujets ramenés autrefois des Pyrénées. Il eût été dommage que ce beau Chien n'eût point de descendants. Aussi son maître résolut-il de lui donner une compagne. Après avoir cherché un peu partout dans les Pyrénées et ne trouvant pas de Chienne présentant tous les caractères de la race, M. Dretzen eut l'idée de faire un voyage en Belgique pour retrouver une descendante d'un Chien *Néron* et d'une Chienne *Diane* qui avaient été importés des Pyrénées par un ancien officier de l'armée belge, M. Rémi. Ces deux animaux avaient à juste titre la réputation d'être fort beaux et, dans différentes expositions, tant en Belgique qu'en Hollande, ils avaient remporté chacun une dizaine de premiers prix et prix d'honneur. Une de leurs filles, *Aida*, primée six fois en Belgique, fut donnée comme compagne à *Birouk*. M. Dretzen, qui n'avait songé tout d'abord qu'à avoir un couple de défenseurs capables de se reproduire, se trouva en possession d'excellents éléments pour un élevage dont la nécessité s'imposait par la constation de la disparition presque totale d'une de nos pins belles races françaises. Entre temps, *Birouk* avait été exposé à Paris, où il remporta, haut la main, un premier prix et provoqua l'admiration générale. Depuis de longues années, les visiteurs de l'Exposition canine n'avaient pas vu exposer à Paris un Chien des Pyrénées présentant aussi complètement les caractères de la race. Succès oblige, et M. Dretzen résolut de se livrer à l'élevage en grand du Chien des Pyrénées, en consacrant tous ses loisirs à la reconstitution de cette race.

Ce Chien, dont l'origine est fort ancienne, a contribué à la formation d'autres races, notamment celle du Saint-Bernard, qui provient d'un croisement de Chien de montagne avec un Dogue de Bordeaux.

#### LE « STANDARD » DU CHIEN DES PYRÉNÉES,

Le Chien des Pyrénées mesure en ; moyenne 70 à 80 centimètres à l'épaule. Sa tête, en comparaison de la taille, n'est pas trop forte, de forme allongée, plutôt étroite, moins massive que celle du Saint-Bernard, rappelant la forme de la tête de l'ours blanc ; la cassure de nez est peu prononcée, mais bien moins accentuée que chez ce dernier Chien. Les yeux ont d'ordinaire une expression douce et mélancolique, mais le regard peut devenir, en présence d'un ennemi, sauvage et féroce. La poitrine est assez profonde et bien arrondie, le dos large et puissant, les reins bien musclés, l'ensemble du corps robuste et bien charpenté. Les pattes sont droites et fortes, garnies de poils permettant au Chien de courir sur les glaciers. La queue, est longue et très touffue, formant panache, portée bas au repos, relevée sur le dos, en cor de chasse quand le Chien est prêt à l'attaque ou en arrêt. A ces moments, l'animal, dont la démarche normale est indolente, se campe d'aplomb, prêt à bondir sur l'objet qu'il s'apprête à saisir. Le poil est assez long et droit, souple et couché, mais jamais frisé comme celui du Terre-Neuve. Là robe est toujours blanche. En général, la tête est plus ou moins tachée de jaune assez clair mélangé de poils gris, allant parfois jusqu'au noir à leur extrémité;

Des taches semblables se trouvent à la naissance de la queue, en selle ou sur les flancs. Ces taches ne sont jamais de grande dimension et n'affectent pas la forme d'un manteau. Très résistant au froid, dont son épaisse fourrure le garantit, le Chien des Pyrénées souffre de la grande chaleur.

Malgré son apparence un peu massive, le Chien des Pyrénées est très leste, et, grâce à ses qualités physiques et morales peut-on dire, il est le Chien de garde idéal, doux avec son maître, dont il défend avec dévouement la propriété et la vie. L'animal est par nature très intelligent.

On peut, au geste ou à la parole, lui faire exécuter les besognes que l'on désire et faire de lui un véritable Chien savant. Un des pensionnaires de Chenil de M. Dretzen, Champion *Birouk Zaïlea* est une preuve manifeste de cette assertion.

Le Chien des Pyrénées n'a besoin d'aucun dressage. Par intuition et par atavisme, il remplit tout naturellement son rôle de Chien de garde.

### UN CHENIL MODÈLE

Le Chenil Zaïlea, tel est le nom. du Chenil fondé par M. Dretzen, — le mot basque *Zaïlea* qui est ajouté au nom de chaque individu de cette race signifiant « gardien » — comprend trois parties distinctes : le Chenil proprement dit, la maisonnette des bains et l'infirmier. Ces trois parties occupent dans la propriété une superficie de 220 mètres, non compris le terrain d'ébats.

Cette installation, pour laquelle on n'a pas dépensé des sommes considérables, est conçue dans l'esprit des élevages d'Angleterre pour assurer aux animaux tout le confort et l'hygiène désirables.

Le Chenil proprement dit se divise lui-même en cinq Chenils différents, éloignés les uns des autres et établis dans trois quartiers opposés de la propriété : *le Grand Chenil*, qui se compose de quatre logements : à une des extrémités *le Chenil du Marronnier Blanc* et *le Chenil du Marronnier Rose* (tous deux affectés plus particulièrement aux lices en reproduction) ; au centre, *le Chenil du Champignon* et, à l'autre extrémité, *le Pavillon des Médailles*, ainsi nommé parce que sur ses cloisons intérieures sont accrochées toutes les plaques des récompenses remportées aux expositions par les sujets de l'élevage. Dans le même quartier est situé *le Chenil du Grand Marronnier*. Dans une autre partie de la propriété, *le Chenil des Glycines*, qui comprend deux habitations distinctes. D'un autre côté, *le Chenil couvert*. Et enfin, non loin de ce dernier, *le Chenil Anglais*.

Le Chenil couvert est orienté vers l'Ouest et le Chenil du Grand Marronnier vers le Sud-Est ; les autres sont tournés vers le Sud, mais sont abrités du soleil pendant l'Été par des rideaux de verdure formant écran.

Chaque Chenil comprend une cabane, une cour et un abri. Ce dernier est indispensable, pour éviter aux sujets d'être mouillés et parce que le Chien des Pyrénées, né pour la vie au grand air, n'aime pas à être cloîtré et ne rentre que très rarement dans sa niche, même par les mauvais temps.

Toutes les cabanes, qui sont plutôt de véritables maisonnettes où un homme peut se tenir debout, sont en bois naturel à l'intérieur et peint à l'extérieur. Les cloisons sont démontables, et les planchers mobiles sont placés à 40 centimètres environ du sol pour permettre une libre et constante circulation d'air en dessous et éviter ainsi l'humidité. Elles sont recouvertes de carton bitumé.

Les cours sont entourées de grilles de 1 m. 80 de hauteur et posées sur un bandeau en ciment. Le sol est formé par une épaisse couche de sable dragué. Ce sable est changé quatre fois par an. Chaque fois le vieux sol est creusé à 40 centimètres de profondeur et totalement enlevé ; il est remplacé par une même quantité de sable nouveau.

Dans la disposition des différentes parties de son Chenil, M. Dretzen a tenu compte des aptitudes du Chien des Pyrénées, qui, adapté à une vie en plein air dans un pays de montagnes, résiste mieux au froid qu'à la chaleur et demande pendant l'Été un logement aéré et frais.

### COMMENT SONT DISPOSÉS, A QUI SONT AFFECTÉS LES DIFFÉRENTS CHENILS

Voici les dimensions et, les affectations respectives de chaque Chenil :

*Chenil du Marronnier Blanc* (une liche) : Cabane, 2 m. 75 ; Abri, 1 m. 40 ; Cour, 6 m. 40.

*Chenil du Marronnier-Rose* (une liche ou un couple) : Cabane, 2 m. 75 ; Abri, 5 m. 75 ; Cour, 8 mètres.

*Chenil du Champignon* (six jeunes Chiens) : Cabane, 3 m. 40 ; Abri sous un Champignon de chaume, 5 m. 75 ; Cour, 75 mètres.

*Pavillon des Médailles* (un couple) : Cabane, 2 m. 05 ; Abri, 1 m. 55 ; Cour, 9 m. 40.

*Chenil du Grand Marronnier* (un étalon) : Cabane, 1 m. 60 ; Cour, 5 m. 60.

En Été, une partie du devant mobile des cabanes est enlevée. Cette cabane est alors transformée en abri.

*Chenil des Glycines* : Première habitation (une liche ou un couple) : Cabane, 2 m. 60 ; Abri, 2 m. 10 ; Cour, 12 m. 15.

*Deuxième habitation* : Cabane, 2 m. 25 ; Cour, 5 m. 60.

(En enlevant une partie du devant mobile, la cabane est transformée en abri pendant l'Été.)

*Chenil anglais* (un étalon) : Cabane, 2 m. 25 ; Cour, 2 m. 70. (Des portes représentant la moitié de la cloison du devant sont enlevées pendant l'Été.)

*Chenil couvert* (un couple) : Cabane, 1 m. 80 ; Cour couverte, 14 m. 65. (Dans ce Chenil, le sol cimenté est recouvert d'un plancher mobile sur les deux tiers de son étendue).

Pour la construction des niches, le bois a été préféré à la maçonnerie, parce qu'il est plus facile à désinfecter. En cas d'épidémie, si l'on craint de ne pas pouvoir désinfecter suffisamment, il est plus économique de brûler et de remplacer les constructions en bois que d'abattre et de rebâtir des constructions en maçonnerie. Tous les quinze jours, en Été, et tous les mois, en Hiver, les intérieurs des niches, et tous les bois sont lavés au savon noir et à l'eau bouillante mélangée d'eau de Javel. Un second lavage à l'eau froide additionnée de lusoforme à 15 p. 100 a lieu ensuite.

Un robinet d'eau est placé à proximité de chaque Chenil. Le sol du Chenil couvert étant cimenté, un robinet est placé dans l'intérieur du Chenil. L'écoulement se fait directement à l'égout. Des lampes électriques sont disposées dans le jardin de façon à éclairer, si l'on veut, l'intérieur des Chenils pendant la nuit et à voir s'il ne se passe rien d'anormal.

Par les dimensions que nous venons de donner, on a remarqué que l'espace est largement ménagé aux habitants de chaque Chenil et que leur population peut s'élever facilement à quinze ou vingt animaux. Il faut ajouter que, pour leur permettre de prendre leurs ébats plusieurs fois par jour, un grand emplacement de plus de 350 mètres carrés leur a été réservé dans la propriété.

Voici le prix de revient de chacun des Chenils (peinture comprise) :

*Grand chenil* (quatre habitations) 1936fr.50

*Chenil du Grand Marronnier*. 227 fr. »

— *des Glycines* (deux habitations)

habitations) 109fr.50

— *couvert* 938 fr. »

— *anglais*. 320 fr. »

Total 4531 fr. »

Dans un élevage bien compris, non seulement les habitations des animaux ne doivent rien laisser à désirer sous le rapport de l'espace et du confortable, mais il faut encore se préoccuper de l'hygiène et de la propreté individuelle des habitants du Chenil. Le Chenil de M. Dretzen possède une installation de bains très perfectionnée et qui mérite à elle seule une étude spéciale que nous donnerons ultérieurement.

Nous avons dit qu'il existe une infirmerie. Elle est située à une des deux extrémités de la propriété et est parfaitement isolée de toutes les autres installations. Deux cabanes de 2 mètres de long sur 1 m. 10 de large et 2 mètres de haut, dont la cloison du fond et la moitié des cloisons des côtés sont en tôle (le reste en fort grillage de fil de fer) sont placées sur un sol de ciment avec des rebords comme ceux d'un bassin. L'intérieur de la partie du fond de la cabane est revêtu de cloisons en bois ; le plancher et le plafond sont également en bois.

Ces cabanes sont destinées aux Chiens atteints de maladies infectieuses. Elles sont très aisées à désinfecter. Les cloisons en bois se démontent à volonté et instantanément et peuvent avec toutes facilités être lavées à l'eau bouillante, au savon noir et au sublimé. Dans le cas où cette opération ne donnerait pas toute garantie, rien n'est plus facile que de faire brûler la partie bois et de la remplacer par une neuve. Toute la partie en fer est repeinte après avoir été lavée, et si un microbe a résisté au lavage, il n'a plus qu'à mourir emprisonné sous une couche de peinture.

Une autre cabane, semblable aux deux précédentes, est installée à une certaine distance. Elle sert à la mise en observation des animaux dont l'état sanitaire est douteux.

Enfin un hangar où sont rangés les médicaments nécessaires aux premiers soins et où un infirmier peut s'installer pour passer la nuit complète l'organisation.

La superficie totale absorbée par les différentes installations de l'infirmier est de 29 mètres. Le coût de son établissement s'est élevé à 1005 francs. L'eau de la Ville, comme pour la maisonnette des bains, a été amenée, et l'écoulement direct à l'égout a été également pratiqué. La désinfection du sol en ciment est ainsi singulièrement facilitée. On n'a qu'aboucher le regard avec un tampon. Grâce aux rebords en ciment signalés plus haut, l'eau versée bouillante et additionnée d'un désinfectant peut séjourner tout le temps que l'on veut. Après avoir renouvelé l'opération deux ou trois fois, on peut être rassuré sur les résultats acquis.

### UN BON LOT DE SUJETS D'ÉLITE,

La population actuelle du Chenil se compose de huit sujets, dont trois étalons, trois reproductrices une jeune Chienne et un jeune Chien. Les trois étalons sont :

Champion *Birouk Zaïlea*, né le 31 Août 1901, par *Patou* hors de *Pastoure* : 1<sup>er</sup> prix Paris 1903 ; 1<sup>er</sup> prix Évreux 1903 ; 1<sup>er</sup> prix La Roche-sur-Yon 1903 ; le 1<sup>er</sup> prix, deux prix spéciaux Montdidier 1903 ; 1<sup>er</sup> prix et déclaré Champion Paris 1904 ; 1<sup>er</sup> prix Le Mans 1904 ; Rappel de Championnat, deux prix spéciaux Nancy 1906 ; 1<sup>er</sup> prix classe de Championnat et prix spécial Orléans 1906 ; Prix unique classe de Champions Paris 1907 ; Prix unique classe de Champions Paris 1908.

*Birouk II Zaïlea*, né le 30 Avril 1904, par Champion *Birouk Zaïlea*, hors d'*Aïda* : 1<sup>er</sup> prix classe de jeunesse, 1<sup>er</sup> prix classe ouverte Nancy 1906 ; 1<sup>er</sup> prix et d'honneur (avec sa soeur *Aimée*) Orléans 1906 ; 1<sup>er</sup> prix classe ouverte Bruxelles 1907 ; 1<sup>er</sup> prix Paris 1908.

*Dom Blas Zaïlea*, né le 20 Août 1905, par *Patou d'Artelens*, hors de *Pastoure d'Artelens* : 1<sup>er</sup> prix classe ouverte, 1<sup>er</sup> prix classe de novices, 1<sup>er</sup> prix classe limitée, 1<sup>er</sup> prix classe de vente et prix spécial Amsterdam 1907 ; 2<sup>e</sup> prix Paris 1907 ; 1<sup>er</sup> prix et prix d'honneur du gouvernement de la République, deux prix spéciaux Nantes 1907 ; 3<sup>e</sup> prix Paris 1908 ; 1<sup>er</sup> prix, prix spécial Nancy 1908 ; 2<sup>e</sup> prix et spécial Dieppe 1908.

Les trois reproductrices sont : Champion *Aimée Zaïlea*, née le 30 Avril 1905, par Champion *Birouk Zaïlea*, hors d'*Aïda* : 1<sup>er</sup> prix Paris 1906 ; 1<sup>er</sup> prix classe ouverte, 1<sup>er</sup> prix classe de jeunesse Nancy 1906 ; 1<sup>er</sup> prix et prix d'honneur en couple avec son frère *Birouk II Zaïlea* Orléans 1906 ; deux 1<sup>ers</sup> prix à l'exposition de Schipperkes Club Bruxelles 1907 ; 1<sup>er</sup> prix et déclarée Champion Paris 1907 ; Prix de Championnat Paris 1908.

*Etaubée Zaïlea*, née le 20 Avril 1906, par *Pastou de Saint-Pastou* hors de *Pastoure de Biarritz* : 1<sup>er</sup> prix Lille 1908 ; 1<sup>er</sup> prix Lyon 1908 ; 1<sup>er</sup> prix Paris 1908.

*Fanchette Zaïlea*, née le 30 Mars 1906 par *Patou de Bagnères*, hors de *Pastoure de Bagnères* : 1<sup>er</sup> prix classe ouverte, 1<sup>er</sup> prix classe de novices Nancy 1908 ; 1<sup>er</sup> prix et deux prix, spéciaux Dieppe 1908.

Les deux autres sujets qui font aussi partie du Chenil Zaïlea sont, comme nous l'avons dit, une Chienne qui porte le nom de *Gavotte* ; elle est née le 25 Octobre 1907, par *Patou*, hors de *Pastoure*. Cette Chienne, importée toute jeune des Pyrénées, a beaucoup de type et s'annonce comme devant être fort belle. C'est un des très rares spécimens qu'on ait pu trouver là-bas ; le second sujet est un jeune Chien de dix mois et demi, appelle *Héros Zaïlea*. Il est fils de *Champion Birouk Zaïlea* et d'*Etaubée Zaïlea*.

Il est impeccable au point de vue du type et, s'il prend de la taille, il sera assurément un des plus beaux représentants de la race des Chiens des Pyrénées.

En feuilletant le Livre du Chenil Zaïlea, nous relevons les noms de trois Chiens qui furent des types célèbres ; ce sont : *Néron*, né le 13 Août 1893, mort à quatorze ans, par *Baston II*, hors de *Pastour* : 1<sup>er</sup> prix Bruxelles 1895 ; 1<sup>er</sup> prix Bruxelles 1896 ; trois 1ers prix, prix spécial et prix d'honneur au plus beau Chien de l'Exposition Amsterdam 1897 ; quatre 1ers prix Amsterdam 1898.

Champion *Porthos*, né le 15 Avril 1902, par *Patou*, hors de *Pastoure* : 1<sup>er</sup> prix Paris 1905 ; 1<sup>er</sup> prix Rouen 1905 ; 1<sup>er</sup> prix et prix d'honneur Orléans 1905 ; 1<sup>er</sup> prix et déclaré Champion Paris 1906 ; 1<sup>er</sup> prix et prix d'honneur Zurich 1906.

*Fracuesarou Zaïlea*, né le 27 Février 1906, par *Pastou d'Ossun*, hors de *Pastoure d'Ossun* : 1<sup>er</sup> prix Paris 1907 ; 1<sup>er</sup> prix et prix d'honneur Lille 1908 ; 1<sup>er</sup> prix et prix spécial Lyon 1908 ; 2<sup>e</sup> prix Paris 1908 ; 1<sup>er</sup> prix et prix spécial Orléans, 1908 ; 1<sup>er</sup> prix Dieppe 1908.

Parmi les Chiennes, nous devons mentionner deux types hors ligne :

*Diane*, née le 2 Mai 1894 (morte à treize ans et demi), par *Tom*, hors de *Marquise* : 2<sup>e</sup> prix Bruxelles 1896 (*Néron* était premier) ; deux 1ers prix et un 2<sup>e</sup> prix Amsterdam 1897 ; trois 1ers prix Amsterdam 1898 ; 2<sup>e</sup> prix (à dix ans) Paris 1904.

*Aïda*, née le 17 Mai 1899, par *Néron*, hors de *Diane* : Exposition de la S. R. St-H., 1<sup>er</sup> prix Bruxelles 1900 ; Exposition du Schipperkes Club, 1<sup>er</sup> prix Bruxelles 1900 ; 1<sup>er</sup> prix Liège 1900 ; Exposition de la S. R. St-H., 1<sup>er</sup> prix Bruxelles 1901 ; deux 1ers prix Bruxelles 1902. Il faudrait encore citer quatre Chiennes : *Dona*, une première, *Aimée*, *Alba* et *Vestale*, qui étaient des types remarquables et remportèrent maintes récompenses dans les expositions, mais y contractèrent les germes des maladies infectieuses dont elles moururent.

#### COMMENT EST CONDUIT L'ÉLEVAGE,

En principe, une Chienne n'est pas saillie avant l'âge de deux ans. L'étalon ne fait pas saillie avant cet âge.

M. Dretzen ne fait pas faire plus d'une portée par an à ses Chiennes.

Pendant la gestation, la Chienne est très forcée en nourriture. Quinze jours après la saillie, la ration quotidienne atteint de 2kg. 100 à 2 kg. 500 environ, dont 500 grammes de viande au moins.

Pendant l'allaitement, la ration de la mère est portée à 2 kg. 500 environ, 1 litre et demi de lait et deux jaunes d'oeufs.

Les Chiots sont sevrés à deux mois et continuent à boire du lait pendant deux mois. Dans les quinze premiers jours qui suivent le sevrage, ils absorbent d'abord un jaune d'oeuf, puis deux, trois, quatre et cinq par jour. Quand ils atteignent dix semaines, tous les jours à midi, une petite pâtée au pain et au lait avec deux jaunes d'oeufs et continuation le matin, l'après-midi et le soir du régime lacté

Enfin, à trois mois, la pâtée au pain, à la viande et aux légumes avec une pincée de glycérophosphate est donnée deux fois par jour ; tous les matins presque un demi-litre de lait.

En Hiver, une bonne cuillerée d'huile de foie de morue.

Voici les rations données, par jour, jusqu'à l'âge de deux ans et demi, c'est-à-dire jusqu'au moment où le Chien a atteint son développement normal. Il n'est jamais donné de viande crue. Le pot-au-feu est mis cinq fois par semaine et la pâtée est donnée très épaisse.

Pain 1 kilo.

Viande de Cheval 0 kg. 500

Légumes 0 kg. 400

Pour varier, la pâtée est ainsi composée, deux fois par semaine :

Pain 0 kg. 500

Riz 0 kg. 125

Foie (cuit) 0 kg. 200

Légumes 0 kg. 300 à 0 kg. 400

Quand le Chien a fini sa croissance, il doit être rationné. Les quantités sont diminuées. Elles ne sont plus quotidiennement que de 1 kg. 500 à 1 kg. 800, suivant l'exercice auquel l'animal est soumis.

L'Été, pendant les grandes chaleurs et lorsque le Chien fait peu d'exercice, la ration est ramenée à :

Pain.... 0 kg. 750

Viande 0 kg. 150

Légumes 0 kg. 300

Une heure de promenade à la laisse le matin et une demi-heure le soir sont imposées aux Chiens. En outre, par deux ou par trois, ils sont lâchés tous les jours, dans la cour d'ébats, pendant quinze à vingt minutes.

#### LES RÉSULTATS OBTENUS.

Le Chenil Zaïlea a un palmarès bien rempli.

En ne tenant pas compte des 11 prix remportés par *Néron*, des 8 prix remportés par *Diane* et des 6 prix remportés par *Aïda* avant leur entrée au Chenil Zaïlea, mais en comptant les récompenses obtenues par les sujets décédés ou qui ne font plus partie du Chenil, on arrive à un total, depuis 1903, de 108 récompenses, dont trois fois la médaille d'or du Ministère de l'Agriculture (en 1904, 1907, 1908) et le Prix d'honneur du Président de la République en 1908.

Et maintenant, si nous envisageons les résultats obtenus dans un laps de temps relativement court, nous sommes amenés à admirer l'oeuvre à laquelle s'est consacré M. Dretzen. Il est parvenu, grâce à un élevage rationnel et bien compris, à reconstituer, par d'heureuses unions et d'attentives sélections dans sa pureté la race française du Chien des Pyrénées, qui, même dans son pays d'origine, s'abâtardit de jour en jour et menace de disparaître, et dont on devait aller chercher, il y a quelques années, les plus beaux représentants en Belgique !

Source Gallica-BNF

### Les types de grilles pour chenils, dans Les chenils et leur hygiène : comprenant la construction rationnelle des habitations des chiens et les règles de l'hygiène dans l'élevage, l'alimentation et les maladies / par Pierre Mégnin, ... - Vincennes : aux bureaux de L'Éleveur, 1896. Pages 36-38.

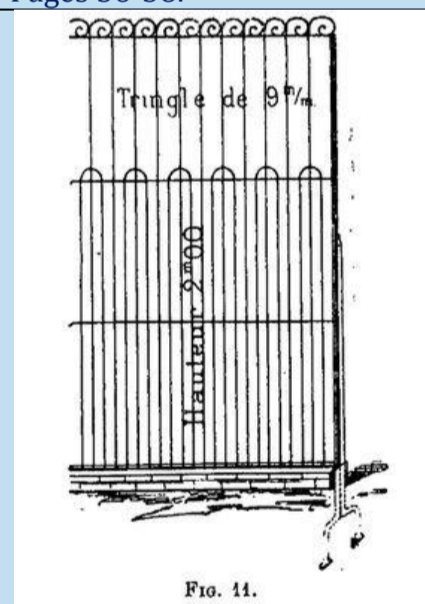


FIG. 11.

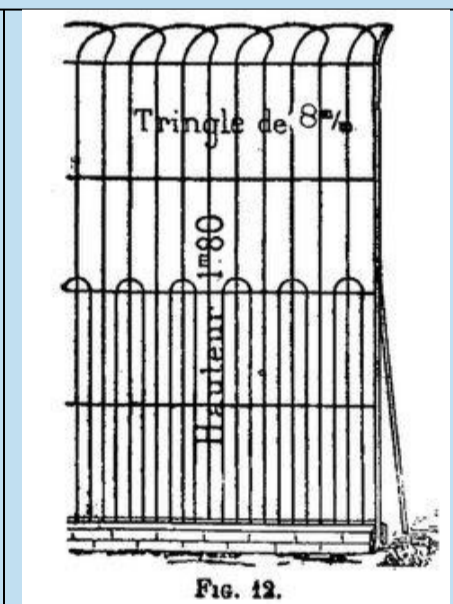


FIG. 12.

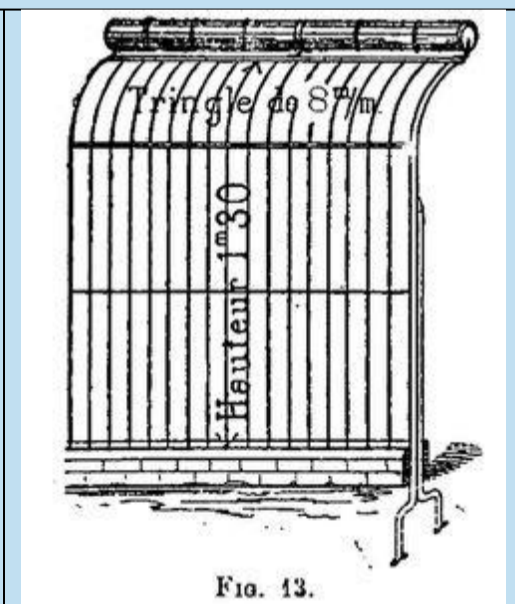


FIG. 13.

« Comme clôture, d'une hauteur totale de 1m80 à 1m90, nous conseillons le grillage mécanique à gros fil galvanisé et à mailles d'assez faibles dimensions pour ne pas permettre aux vieux chiens et même aux jeunes d'y introduire les pattes au risque de s'y blesser. Ces bandes de grillage métallique d'un bel effet, n'interceptent pas la vue des chiens; elles sont clouées solidement sur de bonnes traverses soutenues en haut, de distance en distance, par des montants qui les relient à un fort madrier reposant en bas sur une bonne maçonnerie en pierre ou en briques. Des montants et des traverses en fer sur lesquels on attacherait ce grillage coûteraient plus cher, mais serait préférables. »

La recommandation d'employer un grillage à petites mailles est prudente, car nous avons vu, chez un éleveur de chiens d'arrêts, un étalon pointer de grand prix se blesser d'une manière très grave, avec cicatrice indélébile, un membre qu'il avait introduit dans une maille de grillage trop grande.

Les mailles trop petites ont aussi des inconvénients : ainsi nous avons été témoin de l'arrachement d'un angle chez un chien qui avait introduit le doigt dans une de ces mailles. Il faut en outre que le fil du grillage soit aussi d'une certaine force, car, trop faible, il est vite rompu par la dent des chiens. On évite tous ces accidents en employant, au lieu de grillage, des clôtures en baguettes ou tringles comme elles sont représentées dans les figures ci-devant et comme les établit la maison Sohier.

Ces clôtures, très élégantes, se terminent, soit en volutes, comme dans la figure 11, soit en anses galbées, comme dans la figure 12, soit par des rouleaux mobiles, comme dans la figure 13, qui représente le système en usage aux chenils du jardin d'Acclimatation, soit à rouleaux immobiles comme dans le préau pour jeunes chiens, représenté à la figure 16. Avec ces trois derniers modèles, il n'est pas nécessaire que les clôtures soient aussi hautes, parce que la forme galbée et les rouleaux surtout, empêcheront les chiens de franchir ces clôtures en les forçant toujours de retomber en dedans ; 1 m 80 de hauteur suffit pour les hauteurs galbées et 1"30 pour les clôtures à rouleaux mobiles. Ce genre de clôture n'est guère plus cher que la clôture en treillage et est beaucoup plus élégante et plus hygiénique. [...]

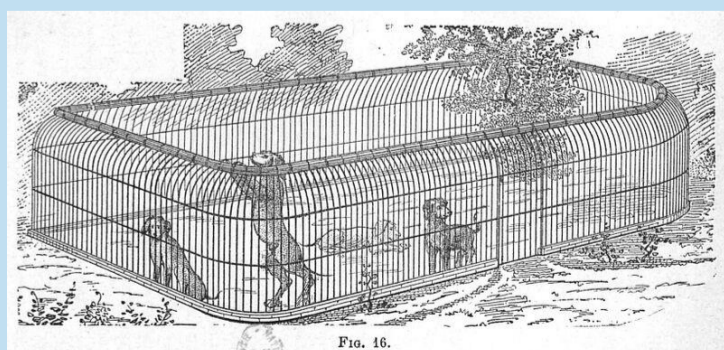
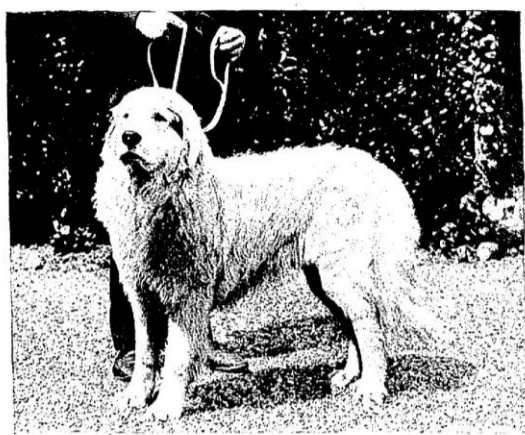
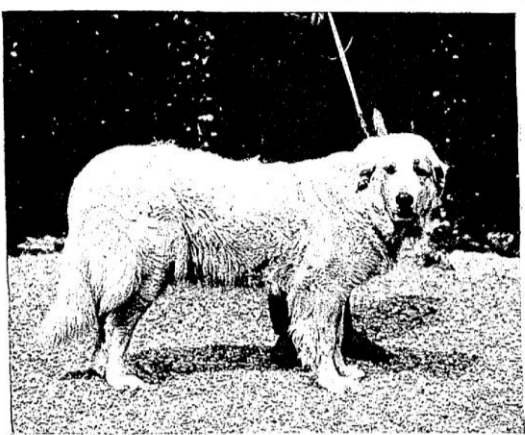


FIG. 16.

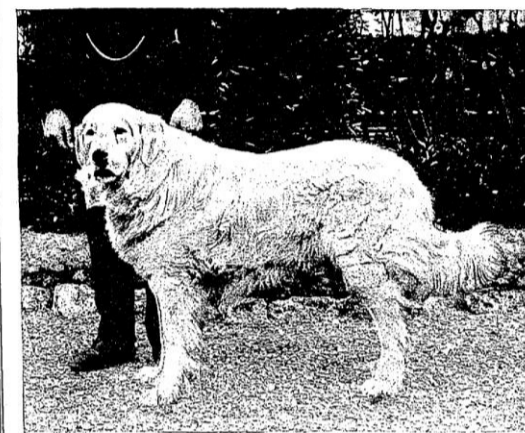
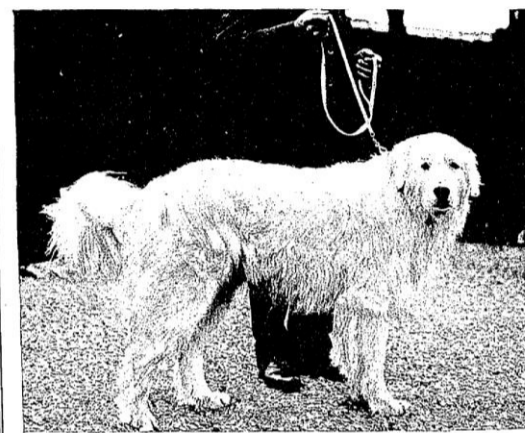


LES CHIENS DES PYRÉNÉES DU CHENIL ZAÏLEA A M. DRETZEN. — Les beaux animaux, à la robe d'un blanc neigeux, tachée parfois de gris ou de jaune clair, regardant l'objectif de leurs petits yeux de couleur brun-ambre foncé, empreints d'une expression douce et contemplative.



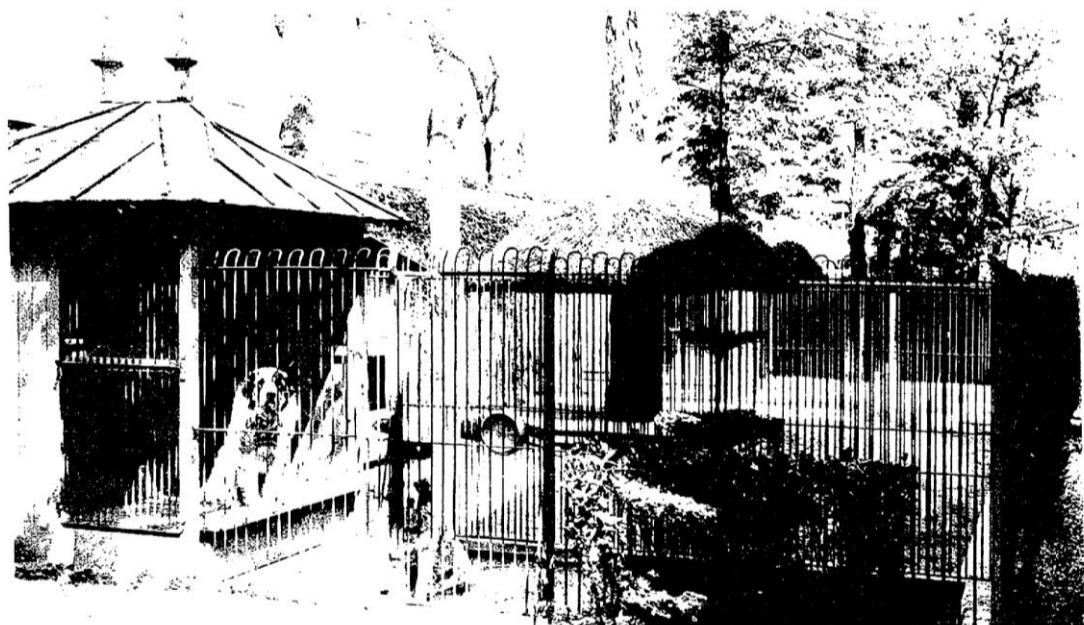
CHAMPION ALMÉE ZAÏLEA. — Cette Chienne, type de la race Pyrénéenne, est d'une tenue impeccable avec sa longue fourrure blanche, son crâne bombé, son nez légèrement tordu. Sous ses paupières bordées de noir, ses yeux s'ouvrent profondément expressifs.

BHROUK H ZAÏLEA. — Ce Chien, un des plus beaux étalons connus de la race des Pyrénées, présente une carrure puissante et solidement charpentée, donnant une impression de vigueur, sans qu'il y ait dans son allure quoi que ce soit de lourd et de massif.

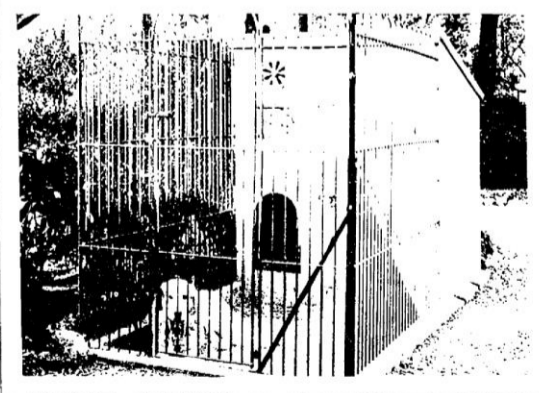


DOM BLAS ZAÏLEA. — Ce bel animal, autre étalon du Chenil Dretzen, âgé de près de quatre ans, est entièrement blanc. Il a remporté dans différents concours de nombreux premiers prix et prix d'honneur.

CHAMPION PORTHOS. — Ce Chien, d'une belle tenue, très souvent primé, montre les caractères du *Standard* : tête plutôt étroite, cassure du nez peu accentuée, oreilles triangulaires tombant contre la tête, corps fort et bien charpenté, queue longue et touffue.



LE CHENIL. — A gauche, le chenil principal. À droite, le chenil des médailles. Au centre, le chenil des chiens de garde. Le chenil principal est divisé en plusieurs sections, chacune avec une porte en fer forgé. Les chiens sont logés dans des cages en fer forgé, certaines avec des toits en tôle ondulée.



LE CHENIL ANGLAIS. — Le chenil anglais est divisé en plusieurs sections, chacune avec une porte en fer forgé. Les chiens sont logés dans des cages en fer forgé, certaines avec des toits en tôle ondulée.



LE PAVILLON DES MÉDAILLES. — Ce pavillon, ainsi nommé à cause de nombreux premiers prix remportés par les sujets du Chenil, montre les deux parties d'un chenil. Le chien est logé dans une cage en fer forgé, avec un toit en tôle ondulée.



LE CHENIL COUVRE. — Ce chenil est fermé par des barreaux sur lesquels est tendu un grillage de fer. L'entrée du chenil est munie d'une porte en fer forgé, avec un toit en tôle ondulée.